

Montageanleitung für Umrüstsatz auf Klasse „E“

Lieferumfang:

- 1 Stück Sicherheitsschließblech
- 2 Stück Z-Winkel zur Verschraubung an der Futterplatte
- 2 Stück Inbusschrauben
- 1 Stück Kunststoff-Abdeckung 1-tourig für die Fallenlochung
- 1 Stück Kunststoff-Abdeckung 2-tourig für die Riegellochung
- 6 Stück Spanplattenschrauben 5x20 mm
- 1 Stück Montagehinweis
- 1 Stück Kunststoff-Distanzstück (wird nur bei einer breiten Ausfräsung benötigt)

Benötigte Werkzeuge:

- Kreuz-Schraubendreher oder Akkuschauber
- Hammer
- Stechbeitel (6 mm und 20 mm)
- Inbusschlüssel 3 mm
- Teppichmesser

Klasse RAL-E / RAL-S

Das Sicherheitsschließblech ist geeignet für besonders beanspruchte Wohn- und Objektbereiche bzw. zur Aufnahme von schweren Innentüren bis ca. 80 kg (z. B. Schallschutztüren).

Um eine gültige Klassifizierung für die gesamte Zarge zu erreichen, **muss** im Anschluss an die Montage eine mechanische Mauer-Verankerung angebracht werden. (Siehe beiliegende Bedienungsanleitung „Bohrschablone“)

Wir empfehlen folgende Vorgehensweise:

Legen Sie die noch nicht montierte Zarge auf eine saubere, standsichere Arbeitsfläche. Eine Kartonunterlage verhindert das Verkratzen der Oberfläche.

Sichern Sie die Zarge während den Umrüstmaßnahmen mit Schraubzwingen. Das mindert das Verletzungsrisiko und erleichtert die Handhabung. **Achtung: Druckstellengefahr!**

Dieser Montagehinweis stellt lediglich eine empfohlene Vorgehensweise dar. Der Umbau liegt außerhalb unserer Einwirkungsmöglichkeit und erfordert ein gewisses Maß an handwerklichem Geschick. Beschädigungen an der Zarge sowie Montage- und Folgefehler, die durch den Umbau verursacht werden, stellen keinen Reklamationsgrund dar und entziehen sich unserer Gewährleistung. Etwaige Rechtsansprüche können aus dieser Empfehlung nicht hergeleitet werden.

Variante A

schmales 20 mm 1-touriges Schließblech

Schritt: 1-14



Variante B

breites 28 mm 2-touriges Schließblech

Schritt: 1-2 und 15-25



Variante C

schmales 20 mm 2-touriges Schließblech

Schritt: 1-2 und 6-14



Stand:	20.10.2021	
Revision	2	
Datei	MA-1020	Seite 1 von 3

Vor Arbeitsbeginn bitte unbedingt lesen!

Montageanleitung für Umrüstsatz auf Klasse „E“

Für Variante A, B und C:



1. Eingebautes Standard Schließblech durch Herausdrehen der Schrauben (auf Vorder- und Rückseite) lösen



2. Standard Schließblech nach vorne entnehmen

Für Variante A und C:



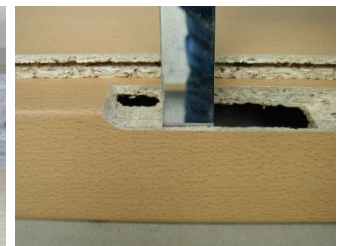
3. Untere Perforation für Riegeleingriff mit Teppichmesser heraustrennen



4. Schließblech wieder einschieben und unteres Riegelloch anzeichnen



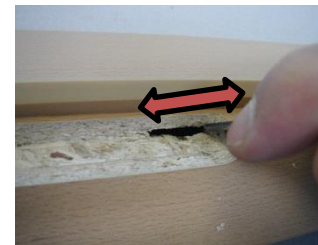
5. Angezeichnetes Riegelloch etwa 2 mm rundherum größer ausstemmen
Achtung: Ausbruchgefahr!



6. Im vorderen Bereich vorsichtig mit 20mm Stechbeitel ausstemmen.
Achtung: Ausbruchgefahr!



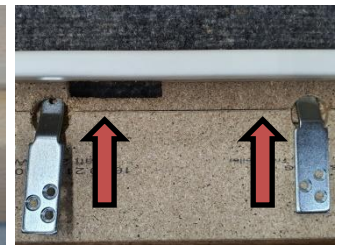
7. Fertig ausgestemmtes Riegelloch, die Tiefe sollte 18 mm betragen



8. Beide Öffnungen nach außen und innen mit 6 mm Stechbeitel vergrößern



9. Ausreichende Größe zum Einschleiben der Winkel



10. Zarge umdrehen und Z-Winkel einschleiben



11. Z-Winkel mit beiliegenden Inbusschrauben mit dem Schließblech verschrauben



12. Z-Winkel parallel ausrichten und mit je einer 5x20 mm Schraube pro Winkel befestigen



13. **Überprüfen Sie ob alles passt!**
Nun können die Z-Winkel komplett angeschraubt werden.



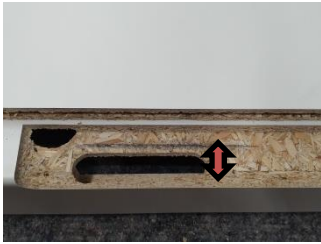
14. **Fertig eingebautes Schließblech**
Nun kann die Zarge zusammengebaut und in der Maueröffnung montiert werden.

Stand:	20.10.2021	
Revision	2	
Datei	MA-1020	Seite 2 von 3

Vor Arbeitsbeginn bitte unbedingt lesen!

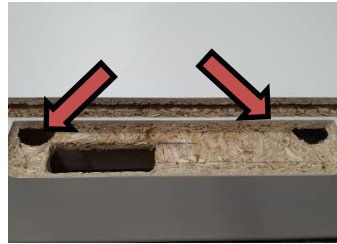
Montageanleitung für Umrüstsatz auf Klasse „E“

Für Variante B (beginnend mit Schritt 1 und 2):



15. Riegelloch etwa 2 mm nach vorne und hinten größer ausstemmen.

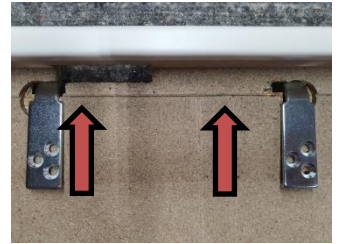
Achtung: Ausbruchgefahr!



16. Beide Öffnungen nach außen und innen mit 6 mm Stechbeitel vergrößern



17. Fertig ausgestemmtes Riegelloch und Öffnungen



18. Zarge umdrehen und Z-Winkel einschieben



19. Z-Winkel mit beiliegenden Inbusschrauben mit dem Schließblech verschrauben



20. Zuerst eine Seite des Distanzstückes einschieben



21. Der Haken sollte den Z-Winkel umschließen



22. Danach die andere Seite durch leichtes Biegen des Distanzstückes einschieben



23. Z-Winkel parallel ausrichten und mit je einer 5x20 mm Schraube pro Winkel befestigen



24. **Überprüfen Sie ob alles passt!**
Nun können die Z-Winkel komplett angeschraubt werden



25. **Fertig eingebautes Schließblech**
Nun kann die Zarge zusammen gebaut und montiert werden

Stand:	20.10.2021	
Revision	2	
Datei	MA-1020	Seite 3 von 3

Vor Arbeitsbeginn bitte **unbedingt lesen!**