

Vinyl Strong HDF

Verlege- und Pflegeanweisung

Vinyl Strong HDF ist der ideale Bodenbelag für alle stark frequentierten Räume. Ob im privaten Wohnbereich (außer Nass- und Feuchträume) oder in gewerblichen Betrieben mit normaler Nutzung wie Büros, Verkaufsflächen oder Praxen. Schnell und einfach verlegt. Ein Boden für Generationen.

Überzeugende Eigenschaften wie z.B. extrem robust, rutschfest, schalldämmend, schmutzabweisend, antistatisch, bakterienabweisend und Stuhlrollen geeignet zeichnen diesen Vinyl-Fertigfußboden aus.

Vinyl Strong HDF lässt sich aufgrund der UNICLIC[®]-Technik spielend leicht verlegen und – z.B. bei einem Umzug – beschädigungsfrei ausbauen und wieder genauso einfach neu verlegen.

Die Verlegeanleitung entspricht dem Stand der Technik zum Produktionszeitpunkt. Da wir neuere Erkenntnisse stets aktualisieren, bitten wir Sie auch die aktuelle Verlegeanleitung unter www.ziro.de in der Rubrik Service/Downloads einzusehen.



Vor der Verlegung bitte beachten:

Vinyl Strong HDF wird schwimmend verlegt, d.h. nicht mit dem Untergrund verklebt. Der Untergrund selbst muss, wie in DIN 18356 beschrieben, sauber, trocken, eben sowie zug- und druckfest sein. Geeignete Untergründe sind z.B. Estriche jeglicher Art, Spanplatten, alte Dielenböden, PVC-Böden, sofern die o.g. Voraussetzungen erfüllt sind. Eine Verlegung auf Teppichböden jeglicher Art ist nicht zulässig. Die Ebenheit des Untergrundes muss den Anforderungen der DIN 18202 Zeile 4 entsprechen (z.B. 1m Länge \leq 3 mm Unebenheit).

Vinyl Strong HDF ist nicht geeignet als selbsttragender Fußboden auf Balkendecken. Bei mineralischen Untergründen (besonders wichtig bei Neubauten) muss vor der Verlegung eine Feuchtigkeitsmessung des Untergrundes durchgeführt werden. (Zementestriche max. 2,0% CM, Anhydritestriche max. 0,5% CM Restfeuchte. Bei Warmwasserfußbodenheizung: Anhydritestriche max. 0,3% CM). Bei der Verlegung von Vinyl Strong HDF muss auf allen mineralischen Untergründen eine Dampfbremse mit einem Sd-Wert > 100 m (z.B. Diffufol) ausgelegt werden. Diese sollte ca. 20 cm überlappen und an den Stößen abgeklebt werden.

Unebenheiten bei Estrichen sollten mit geeigneten Spachtelmassen (z.B. Wakol Z 680) ausgeglichen werden. Spanplatten oder Holzfußböden werden ggf. geschliffen. Alte Dielenfußböden müssen schwingungsfrei sein und werden – falls erforderlich – nachgeschraubt.

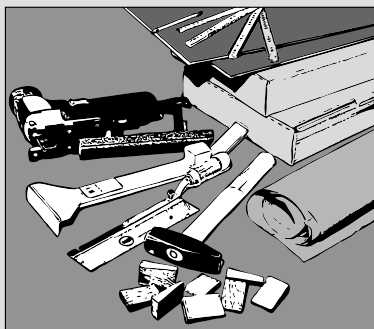
Vinyl Strong HDF muss vor der Verlegung im Verlegeraum bei 20-22°C und einer relativen Luftfeuchtigkeit von 50-60% flach liegend im geschlossenen Karton ca. 48 Stunden akklimatisiert werden. Öffnen Sie die Pakete erst während der Verlegung und mischen Sie Dielen aus mehreren Paketen.



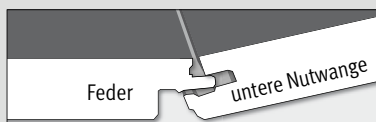
Produced under license of Unilin - EP nr. 0843763 / U.S. patent nr. 6,006,486

Bitte überprüfen Sie die Dielen vor der Verlegung bei Tageslicht sorgfältig auf Transport- und Materialschäden. Ein Ersatzanspruch für verarbeitetes Material besteht nicht. Unterschiede in Farbe und Struktur sind materialbedingt und deshalb kein Reklamationsgrund. Bei direkter Sonneneinstrahlung können sich Ausbleichungen und Farbveränderungen ergeben. Der zu berücksichtigende Verschnitt hängt von der Raumgröße und vom Raumzuschnitt ab, beträgt jedoch normalerweise ca. 3%. Bei Verlegung in Bereichen mit starker Sonneneinstrahlung z.B. südseitig ausgerichtete Fensterfronten muss für eine ausreichende Beschattung mittels Vorhängen/Rollläden gesorgt werden.

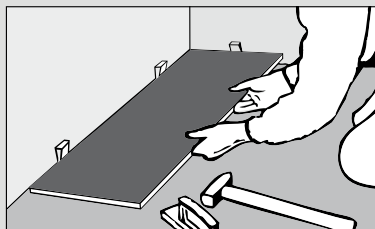
Die Verlegung



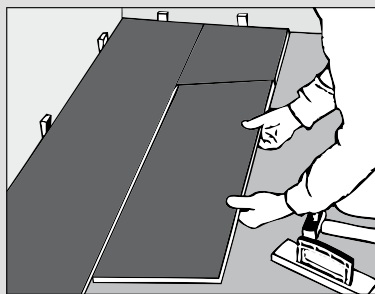
1 Alles bereit? PE-Folie und Kleband. Als Werkzeug: Zollstock, Bleistift, Stichsäge, Fuchsschwanz, Fäustel, Setzlatte, Zugeisen, ZIRO-Schlagklotz und Abstandskeile.



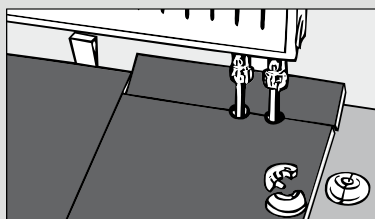
2 Beginnen Sie mit der Verlegung rechts in einer Ecke des Raumes. Legen Sie die erste Dielle so, dass die Nutwanke (siehe Bild) zur Wand zeigt. Kürzen Sie an den für die erste Reihe benötigten Dielen die untere Nutwanke um das über die Deckfläche hinausragende Teil.



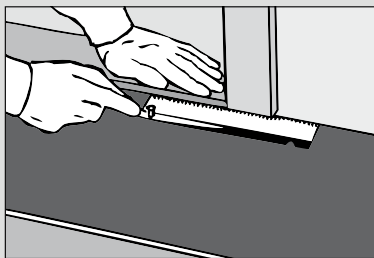
3 Klicken Sie diese Dielen mittels ZIRO-Schlagklotz und Fäustel seitlich ein und richten Sie die erste Dielenreihe mit Abstandskeilen exakt aus. Der Abstand zur Wand und zu allen festen Bauteilen muss mindestens 10 mm betragen (bei großen Räumen mind. 1,5 mm pro Meter Raumbreite). Die Keile müssen nach beendeter Verlegung unbedingt wieder entfernt werden. Die Dielen sollten längs zum Lichteinfall verlegt werden. Ausnahme: Bei alten Dielenböden grundsätzlich quer zur Verlegerichtung des Altbodens.



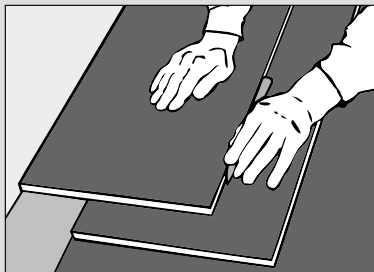
4 Nachdem die erste Reihe mittels einer Setzlatte exakt ausgerichtet wurde, beginnen Sie mit dem Reststück der letzten Dielle der ersten Reihe die Verlegung der zweiten Reihe. Die Stirnstöße (Querfugen) der Dielen von Reihe zu Reihe müssen jedoch mind. um 15 cm versetzt sein. Setzen Sie die erste Dielle leicht schräg wie abgebildet an und klicken Sie diese mittels ZIRO-Schlagklotz und Fäustel ein. Verfahren Sie in gleicher Weise mit der zweiten Dielle und treiben Sie den Stirnstoß dieser Dielle in die erste Dielle usw. Bei einer Raumlänge /-breite von mehr als 8 m muss eine Dehnfuge eingebaut werden. Außerdem muss in jedem Türbereich eine Dehnfuge eingearbeitet werden, die mittels Übergangsschiene kaschiert werden kann.



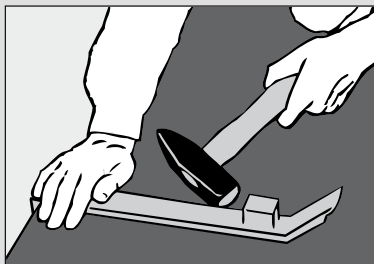
5 Bei Heizungsrohrdurchbrüchen die Dielle am Stoß ausklinken und mit Heizkörpersetten abdecken.



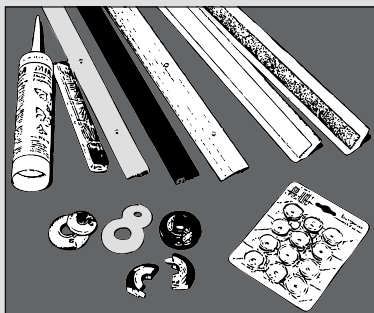
6 Wie abgebildet, Holz-Türzargen und Türblätter um die Höhe des Fußbodens kürzen.



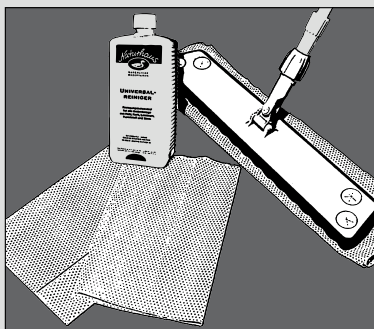
7 Einpassen der letzten Dielenreihe: Legen Sie exakt auf die zuletzt verlegte Dielenreihe die nachzusägende Dielle. Dann zeichnen Sie mit Hilfe einer weiteren Dielle den Längsschnitt an. Durch diese Art des Anzeichnens bleibt genügend Abstand zur Wand, um die letzte Reihe mittels Zugeisen einzuwinkeln.



8 Die letzte Dielenreihe wird mit dem Zugeisen längsseitig und mit dem ZIRO-Schlagklotz stirnseitig zusammengetrieben.



9 Sockelleisten, Übergangsschienen, Reparaturmassen, Abdeckrosetten für Heizkörperrohre, Filzgleiter für Tisch- und Stuhlbeine. Wichtige Details für den perfekten Abschluss Ihrer Arbeit. Ihr Fachhändler berät Sie gerne und hält eine große Auswahl bereit.



10 Die Langlebigkeit Ihres Fertigfußbodens hängt neben der Nutzung entscheidend von der Reinigung und Pflege ab. Verwenden Sie deshalb geeignete Präparate und beachten Sie auch die Herstellerangaben auf den Gebinden. Verwenden Sie beim Einsatz von Stuhlrollen bitte weiche Rollen. Installieren Sie im Eingangsbereich einen geeigneten Schmutzfänger. (Fußmatte, Teppich, Sauberlaufzone usw.) Bringen Sie unter Tisch- und Stuhlbeinen geeignete Filzgleiter an.

Vinyl Strong HDF

Nach der Verlegung bitte beachten:

1. Reinigung

Die Langlebigkeit Ihres Vinyl Strong HDF Fertigfußbodens hängt neben der Nutzung entscheidend von der Reinigung ab. Wir empfehlen Ihnen, in regelmäßigen Abständen – abhängig von der Beanspruchung des Bodens – die Reinigung mit Dr. Schutz PU-Reiniger. Zur Auffrischung der Belagsoberfläche z.B. bei vorhandenen Laufstrassen, leichten Abnutzungserscheinungen kann Dr. Schutz Vollpflege verwendet werden. Verwenden Sie keine aggressiven und/oder lösemittel- oder glycerinhaltigen Mittel. Insbesondere bei Überdosierung können diese die Oberfläche angreifen. Beachten Sie unbedingt die Angaben auf den Gebinden.

Bitte beachten Sie, dass im gewerblich genutzten Bereich, z.B. Arztpraxis, Friseursalon, Gaststätten, Boutiquen usw., je nach Einsatzgebiet, spezielle Pflegemittel eingesetzt werden müssen. Hierzu empfehlen wir: Arztpraxis - Dr. Schutz Medica; Friseursalon - Dr. Schutz Anticolor; Gaststätten und Boutiquen - Dr. Schutz PU Siegel.

Wischen Sie bitte lediglich nebelfeucht auf – niemals nass!

2. Das Raumklima

Vinyl Strong HDF reagiert auf klimatische Gegebenheiten. Sorgen Sie deshalb – auch im Interesse Ihrer eigenen Gesundheit – für ein ausgeglichenes und angenehmes Raumklima. Ideal ist eine relative Luftfeuchtigkeit von 50-60% sowie eine Raumtemperatur von ca. 20 - 22°C. Die Oberflächentemperatur bei Warmwasserfußbodenheizung darf höchstens 29°C betragen.

Während der Heizperiode trocknet die Raumluft extrem aus. Um eine gleichbleibende Luftfeuchtigkeit zu erhalten, sind an den Heizkörpern Wasserbehälter und bei großen Räumen Luftbefeuchtungsgeräte erforderlich. Bei hoher Luftfeuchtigkeit im Sommer und Herbst sollte gut gelüftet werden.

Bei direkter Sonneneinstrahlung können sich Ausbleichungen und Farbveränderungen ergeben.

Wir wünschen Ihnen lange Freude mit Ihrem Vinyl Strong HDF Fertigfußboden.